



Roadmap

UN SISTEMA CHE COSTRUISCE VALORE

Valter Marani
Direttore Generale
EPASA-ITACO Cittadini e Imprese



ROMA, 25-26 FEBBRAIO 2026
Precise House Mantegna



Roadmap
UN SISTEMA CHE COSTRUISCE VALORE

SAL

Open Welfare

Valter Marani
Direttore Generale
EPASA-ITACO Cittadini e Imprese



ROMA, 25-26 FEBBRAIO 2026
Precise House Mantegna

Open Welfare Il tuo welfare è tutto qui

C'è un solo modo per affrontare con serenità il futuro:

Ci pensa CNA



“Il tuo welfare è tutto qui”
il nuovo e più completo marketplace di servizi di welfare per l'Italia

Come funziona

I **Cittadini** aderiscono al servizio proposto da **CNA**, pagando un **abbonamento** e fornendo i propri dati

CNA individua i **bisogni** dei cittadini e **permette** l'ottenimento delle **opportunità** previste dalle **varie normative** di ogni livello nazionale, regionale, comunale, bilaterale, aziendale, ecc..

1

2

CNA compone e **monitora** territorialmente la **Rete di imprese e altri soggetti** che producono beni e servizi necessari a soddisfare i **bisogni** dei cittadini

Il tuo Welfare è tutto qui

3

CNA, dopo avere facilitato l'ottenimento delle opportunità previste dalle varie normative di ogni livello, **orienta i cittadini verso le imprese della rete CNA** che producono beni e servizi welfare

L'**impresa**, che ha aderito al programma, eroga i propri servizi, **incassa il pagamento dal cittadino per il lavoro svolto** e paga una fee a CNA

4

5

RESTART₂₀₂₄

CNA Artigiani Imprenditori d'Italia

RESTART₂₀₂₄

CNA Artigiani Imprenditori d'Italia

ROMA, 25-26 FEBBRAIO 2026
Precise House Mantegna

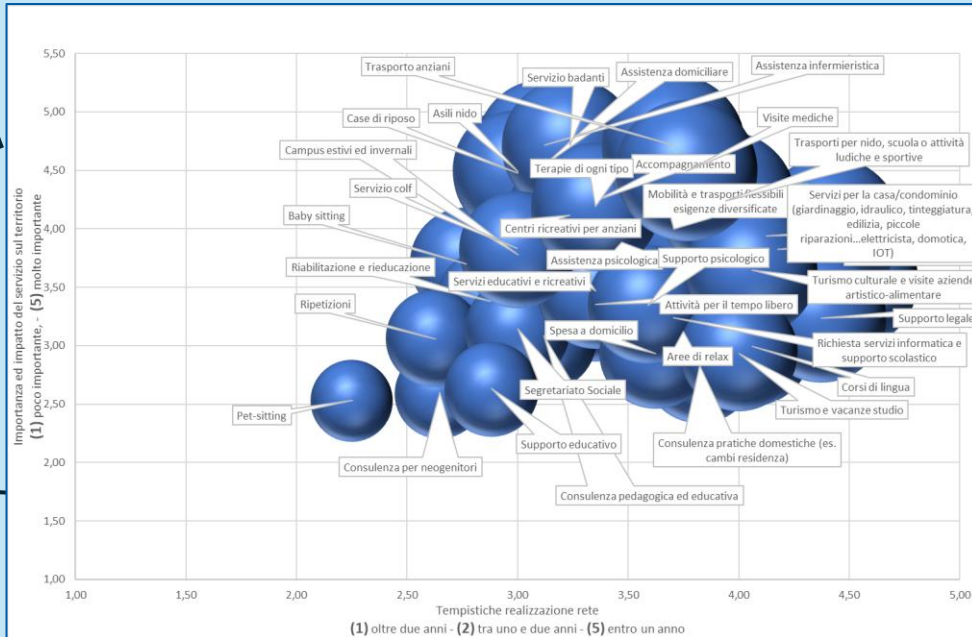
SAL Open Welfare

CNA Artigiani Imprenditori d'Italia

Premessa

Cosa si intende per servizi di welfare

WELFARE



Cosa si intende per Welfare

Il sistema giuridico di protezione sociale

PRINCIPALI AREE DEL SISTEMA DI WELFARE

PREVIDENZA SOCIALE	SANITA'	ASSISTENZA SOCIALE
Lavoratori	Persone	Persone
in caso di riduzione della capacità lavorativa o eventi che incidono sulla vita lavorativa	che si trovano sul territorio nazionale	in condizioni di bisogno
<ul style="list-style-type: none"> <input type="checkbox"/> Prestazioni pensionistiche <input type="checkbox"/> Prestazioni non pensionistiche (disoccupazione, malattia, maternità, etc.) 	<ul style="list-style-type: none"> <input type="checkbox"/> Copertura universale <input type="checkbox"/> Interventi erogati tramite il SSN 	<ul style="list-style-type: none"> <input type="checkbox"/> Politiche per la famiglia <input type="checkbox"/> Interventi per la disabilità <input type="checkbox"/> Interventi per i minori <input type="checkbox"/> Altro

RESTART₂₀₂₄

CNA Artigiani Imprenditori d'Italia

Cosa si intende per Welfare

Il sistema giuridico di protezione sociale

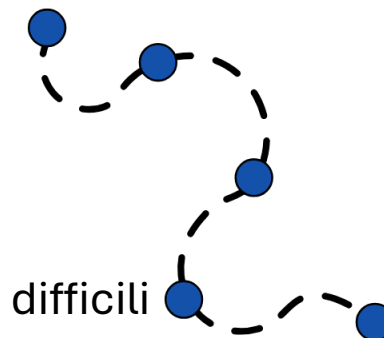
... SONO ESPRESSIONE DEL SISTEMA DI WELFARE ANCHE...

POLITICHE ATTIVE DEL LAVORO	DIFESA AMBIENTE	PUBBLICA ISTRUZIONE
ACCESSO ALLE RISORSE CULTURALI	TRASPORTI PUBBLICI	POLITICHE ABITATIVE

RESTART₂₀₂₄

CNA Artigiani Imprenditori d'Italia

Premessa Frammentazione, invisibilità e perdita di valore del welfare locale



Frammentazione e invisibilità

Il welfare territoriale è spesso disperso e poco visibile, con informazioni non coordinate e difficili da trovare.

Problemi per cittadini e operatori

I cittadini faticano a capire i servizi disponibili e gli operatori rischiano errori senza fonti affidabili.

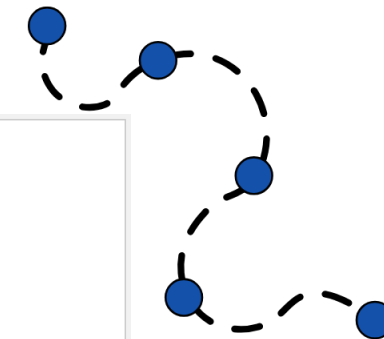
Gestione inefficace del welfare

Senza una mappa precisa dei servizi è difficile programmare e valutare le risorse sul territorio.

Obiettivo di Open Welfare

Open Welfare mira a rendere il sistema più leggibile e fruibile riducendo il caos informativo e valorizzando i servizi esistenti.





La scheda di servizio

Asili nido

Ente erogatore: Comune di Prato (Comune)

Descrizione breve del Servizio: I nidi d'infanzia comunali di Prato sono un servizio educativo rivolto ai bambini dai 3 mesi ai 3 anni, attivi da settembre a luglio secondo il calendario scolastico. Il servizio è regolato da normative comunali e regionali, con iscrizioni annuali e graduatorie per l'accesso.

Che cosa è: Il servizio di asili nido comunali offre un ambiente educativo e di cura per bambini da 3 a 36 mesi, con attività e progetti volti a favorire lo sviluppo armonico della personalità e delle competenze dei bambini. Il nido contribuisce al benessere della comunità supportando le famiglie nella conciliazione tra vita lavorativa e familiare.

A chi è rivolto: Bambini residenti nel Comune di Prato o in procinto di trasferirsi, di età compresa tra 3 mesi e 3 anni.

Requisiti: Residenza nel Comune di Prato o documentazione che attesti il trasferimento o la futura residenza; età del bambino tra 3 mesi e 3 anni; per bambini nati prima del 1.01.2024 con certificazione di disabilità (L. 104/92) e richiesta di trattamento ASL.

Compatibilità: Non disponibile

Come accedere al servizio: Le iscrizioni si effettuano tramite procedura online nel periodo stabilito (es. per l'anno educativo 2026/2027 dal 10 febbraio al 10 marzo 2026 per bambini nati tra il 1.09.2025 e il 28.02.2026). È possibile richiedere assistenza per la compilazione della domanda. Dopo la presentazione si attende la graduatoria provvisoria e definitiva. L'accettazione o rinuncia al posto deve essere comunicata online entro una settimana dalla comunicazione.

Costi ed oneri: Quota di iscrizione di 30 euro; tariffe agevolate in base all'ISEE.

Documentazione necessaria: Documenti di identità del richiedente, certificazione di residenza o documentazione di trasferimento, eventuale certificazione di disabilità, ricevuta di pagamento della quota di iscrizione.

Documentazione allegata: Avviso iscrizioni nido d'infanzia Comune di Prato (https://www.comune.prato.it/it/servizi/educazione-formazione/nido-e-servizi-0-3-anni/iscrizione-nido-infanzia/archivio6_0_242.html)

Procedura di erogazione: Dopo la presentazione della domanda online, il Comune pubblica graduatorie provvisorie e definitive. I bambini ammessi vengono contattati via email per accettare o rinunciare al posto. Il servizio è attivo da settembre a luglio con possibilità di proroga per una settimana a luglio.

Scadenze e periodicità: Le iscrizioni per l'anno educativo 2026/2027 sono aperte dal 10 febbraio al 10 marzo 2026; possibilità di proroga frequenza a luglio 2026 con domanda dal 16 febbraio al 14 marzo 2026. Il servizio è attivo annualmente da settembre a luglio.

Contatti per informazioni e assistenza:

Telefono: 0574 1835060

Email: Non disponibile

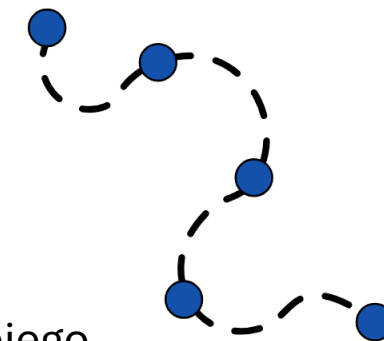
Sito Web: https://www.comune.prato.it/it/servizi/educazione-formazione/nido-e-servizi-0-3-anni/iscrizione-nido-infanzia/archivio6_0_242.html

Sportelli Fisici: Pubblica Istruzione e Servizi educativi, Via Santa Caterina 17 - Prato, lunedì e giovedì 9.00-13.00 e 15.00-17.00, mercoledì 9.00-13.00

FAQ (Domande Frequenti): Non disponibile

Fonte web: https://www.comune.prato.it/it/servizi/educazione-formazione/nido-e-servizi-0-3-anni/iscrizione-nido-infanzia/archivio6_0_242.html, <https://www.comune.prato.it/it/per-i-cittadini/figli/nido-e-attivita-0-3-anni/pagina499.html>, <https://www.comune.prato.it/it/vivere-il-comune/luoghi/nidi-comunali/pagina4212.html>

Premessa Frammentazione, invisibilità e perdita di valore del welfare locale



1 Problema da risolvere e obiettivi di soluzione

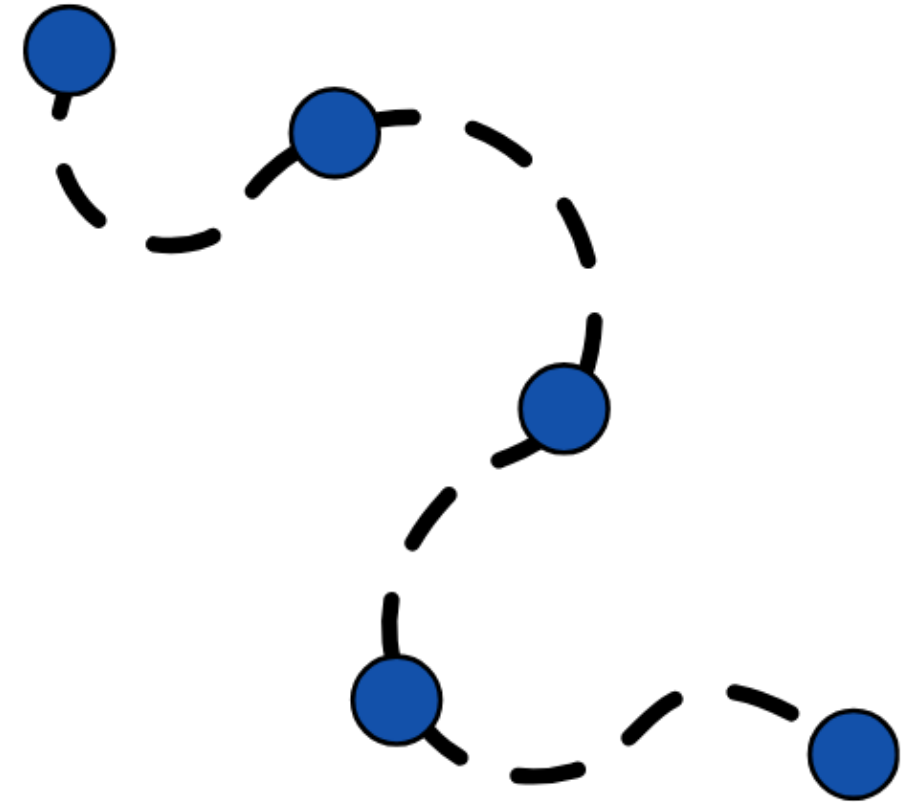
- Il **processo manuale** di creazione delle schede di servizio welfare per i cittadini richiede un impiego significativo di risorse: **12 giorni/uomo per 118 schede in ciascun comune**, ripetuto più volte l'anno (almeno 2 aggiornamenti annuali).
- Con **7.896 comuni** oggetto di indagine, la gestione manuale è insostenibile su scala nazionale. **L'obiettivo è ridurre drasticamente i tempi impiegando l'attività umana soltanto per il controllo e modifica su un limitato numero di schede con un sistema AI** a supporto, mantenendo aggiornamenti frequenti.
- L'elevata variabilità linguistica dei testi normativi non consente un approccio deterministico. L'IA è necessaria per:
 - Comprendere e interpretare testi complessi (NLP).
 - Classificare automaticamente i contenuti.
 - Generare schede complete a partire da fonti eterogenee.



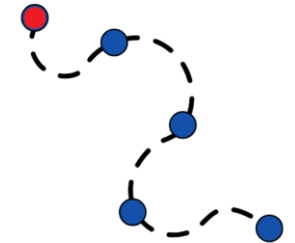
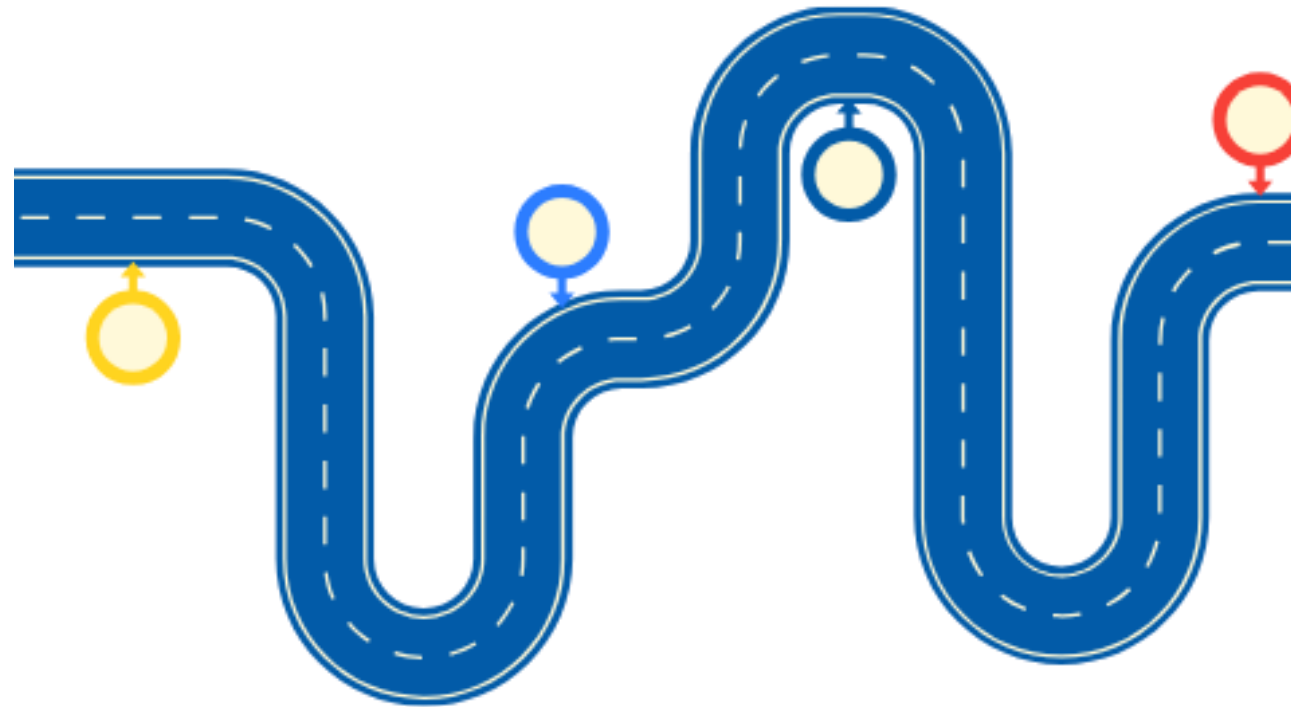
Open Welfare

Welfare territoriale: dallo scenario al sistema operativo

Trasformare le politiche sociali in azioni
concrete locali



Capitolo 1



La risposta di Open Welfare.

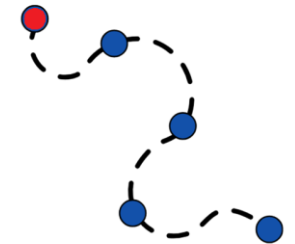


Titolo intervento



ROMA, 25-26 FEBBRAIO 2026
Precise House Mantegna

Capitolo 1 Dal metodo alla tecnologia: l'approccio scelto



Priorità al metodo

Open Welfare dà priorità al metodo condiviso prima dell'introduzione della tecnologia digitale.

Catalogo servizi welfare

Creazione di un catalogo che definisce e organizza le informazioni minime sui servizi di welfare territoriali.

Tecnologia scalabile e controllata

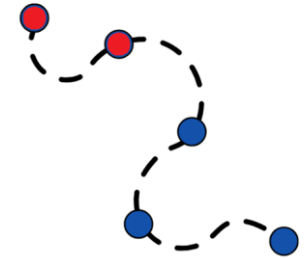
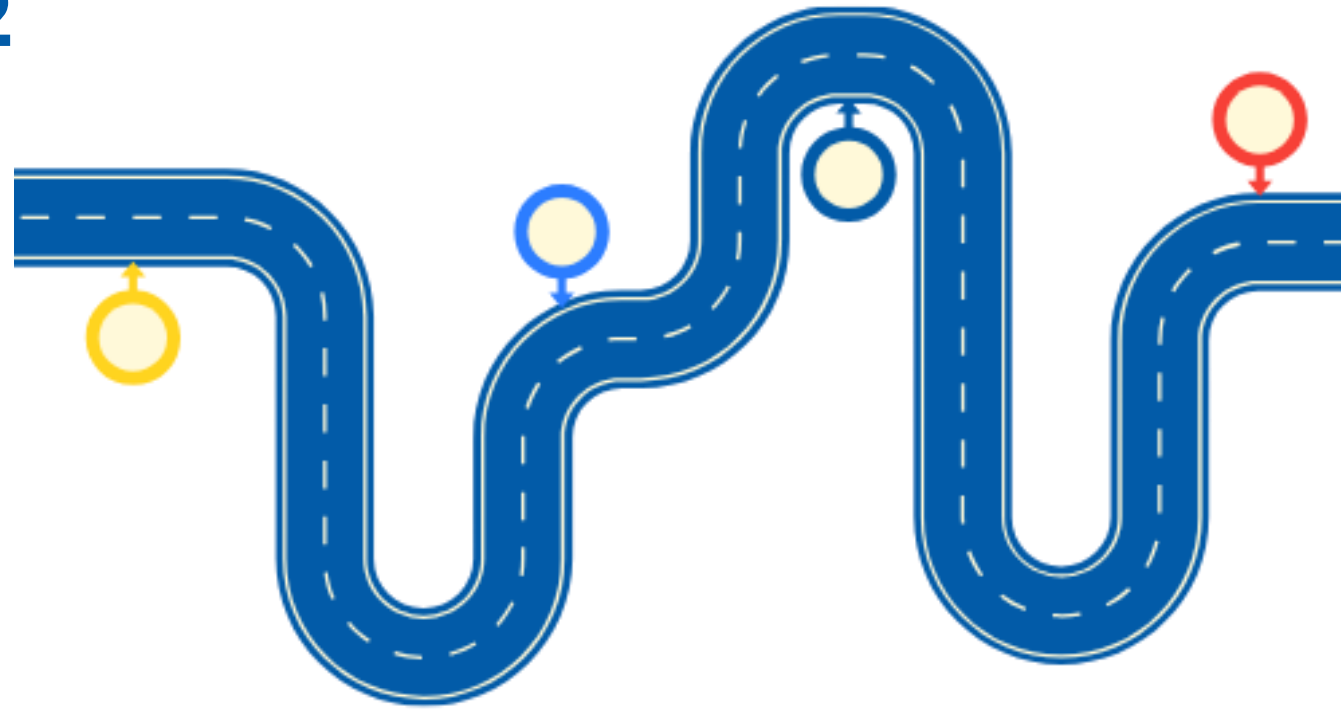
Tecnologia che amplia il lavoro umano mantenendo controllo e regole chiare per garantire qualità e trasparenza.

Adozione e governance

Sistema aperto e governabile che facilita l'adozione grazie alla trasparenza e alla condivisione con i territori.



Capitolo 2



Il metodo operativo

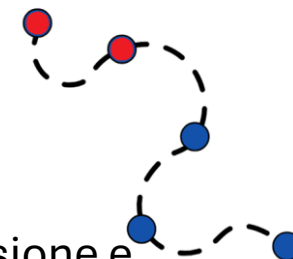


ROMA, 25-26 FEBBRAIO 2026
Precise House Mantegna

SAL Open Welfare

Capitolo 2

IL METODO OPERATIVO Catalogo, livelli territoriali e validazione



Catalogo dei servizi strutturato

Il catalogo definisce in modo chiaro i servizi di welfare, con criteri precisi per la loro inclusione e descrizione.

Logica territoriale

Ogni CNA territoriale ha il controllo della mappa dei servizi disponibili nel proprio territorio.

Validazione delle informazioni

Il sistema di validazione garantisce completezza e coerenza dei dati tramite controlli e correzioni tracciabili.

Sistema evolutivo e adattabile

Open Welfare si evolve integrando nuovi enti, servizi e risponde ai cambiamenti normativi senza perdere coerenza.



ROMA, 25-26 FEBBRAIO 2026
Precise House Mantegna

SAL Open Welfare



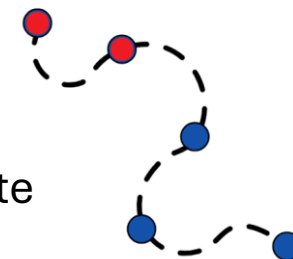
Capitolo 2

L'AUTOMAZIONE Come funziona il motore automatico



Replica del lavoro umano

Il motore automatico imita la ricerca, sintesi e verifica precedentemente svolte manualmente dagli operatori.



Logica di ricerca strutturata

La ricerca segue una logica gerarchica: a livello comunale, ATS e infine ente capofila per garantire coerenza.

Validazione e stato schede

Il sistema assegna uno stato alle schede indicando se sono **conformi**, **da controllare** o **anomale**.

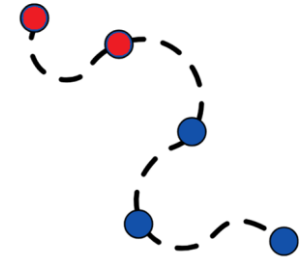
Supporto al controllo umano

L'automazione integra il controllo umano, rendendolo più efficiente e mirato agli elementi critici.



Capitolo 2

L'AUTOMAZIONE Interazione IA-operatore



Controlli a campione

Gli operatori effettuano verifiche casuali anche su dati conformi per garantire accuratezza rispetto alle fonti primarie.

Processo di miglioramento continuo

Il sistema consente di calibrare i criteri e migliorare il catalogo attraverso feedback da schede anomale e da controllare.

Tracciabilità e aggiornamento

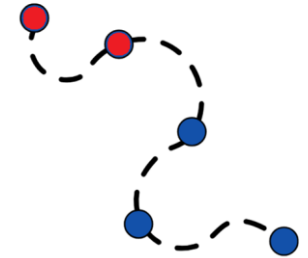
Ruoli chiari e tracciabilità delle modifiche assicurano un aggiornamento costante e controllato del patrimonio informativo.



ROMA, 25-26 FEBBRAIO 2026
Precise House Mantegna

SAL Open Welfare





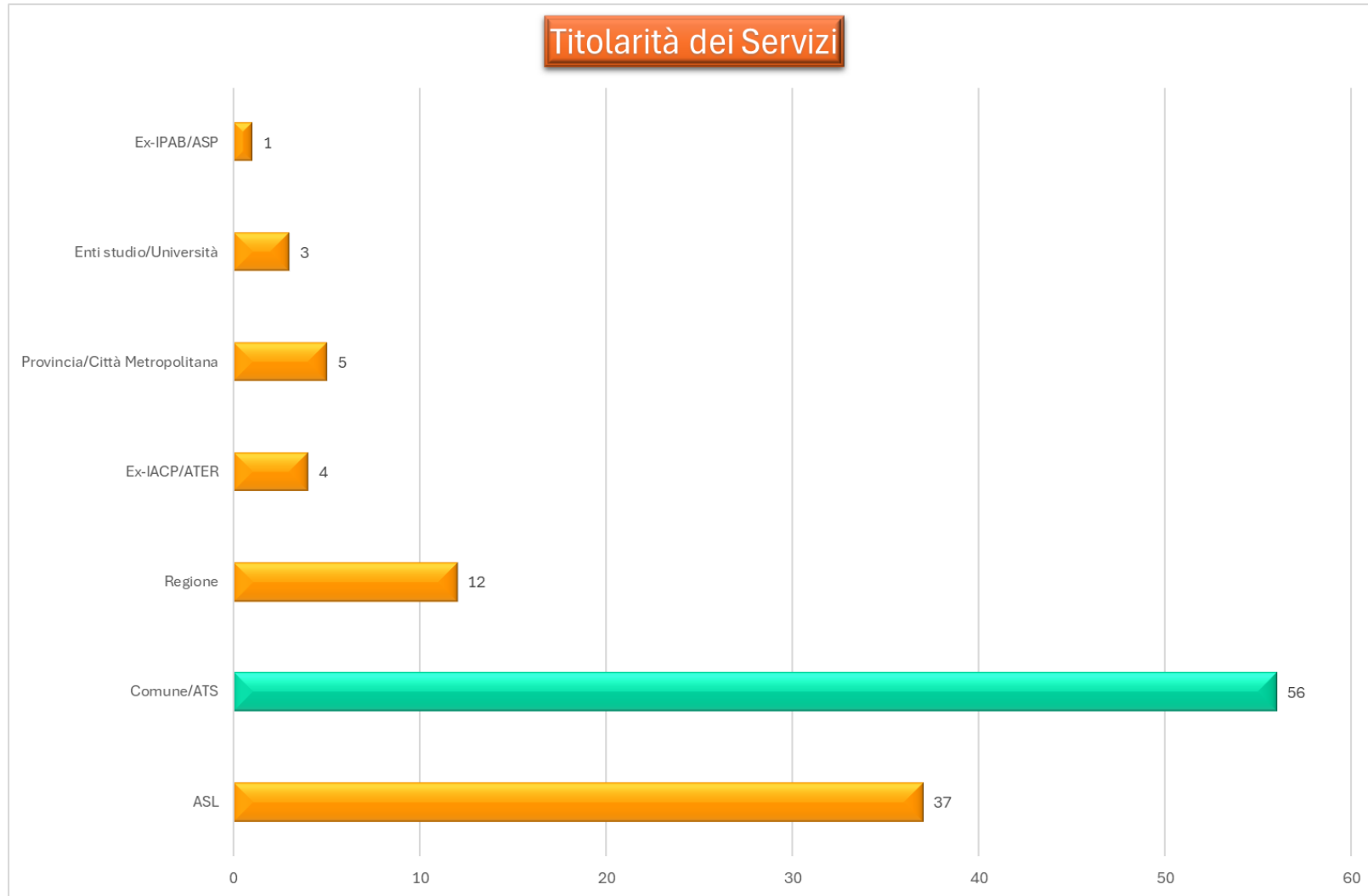
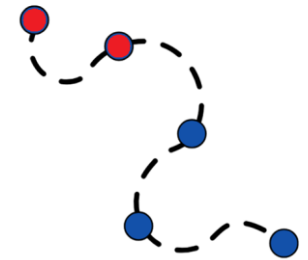
Risultati cognitivi e criteri di successo

- Classificazione corretta $\geq 90\%$.
- Completezza schede $\geq 95\%$.
- Congruenza fonti $\geq 8/10$ (a regime $\geq 9,5/10$).
- Falsi negativi $\leq 5\%$ (a regime $\leq 1\%$).
- Falsi positivi $\leq 1\%$ (a regime $\leq 0,1\%$).
- Tempo di generazione scheda ≤ 2 min (*per agente*).



Capitolo 2

L'AUTOMAZIONE Obiettivi quantitativi

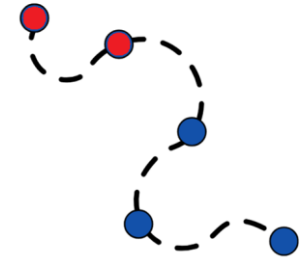


ROMA, 25-26 FEBBRAIO 2026
Precise House Mantegna

SAL Open Welfare

Capitolo 2

L'AUTOMAZIONE
Obiettivi quantitativi



Comuni: **7.896**

Servizi per comune: **56** (*sui 118 teoricamente possibili*)

Aggiornamenti/anno: **2 cicli**

Metodo di generazione schede:

Automatico (full AI): controllo umano < **10%** delle
schede totali (*a regime <5%*)

Schede per ciclo = **442.176 schede/ciclo**

Schede per anno (2 cicli) = **884.352 schede/anno**

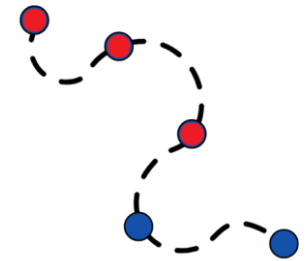
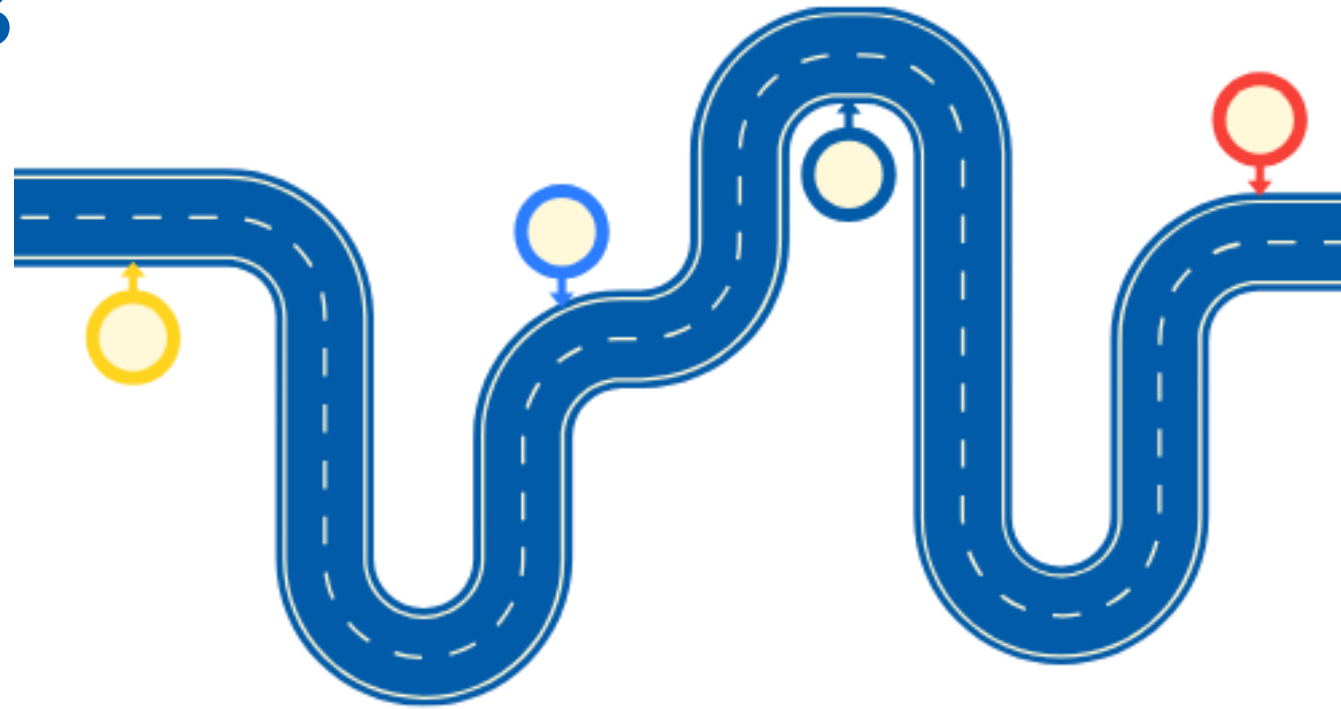


ROMA, 25-26 FEBBRAIO 2026
Precise House Mantegna

SAL Open Welfare



Capitolo 3



La sperimentazione

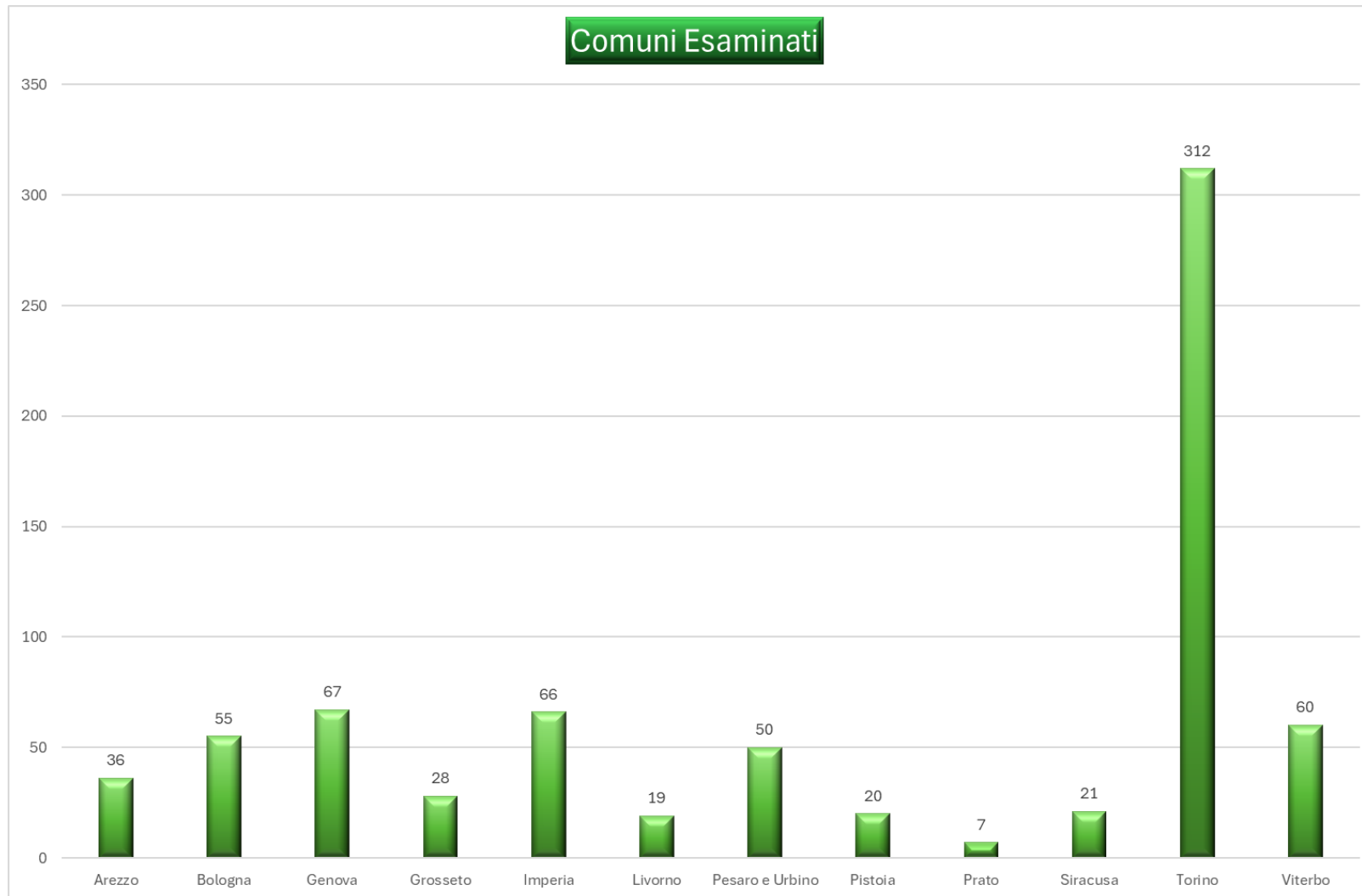
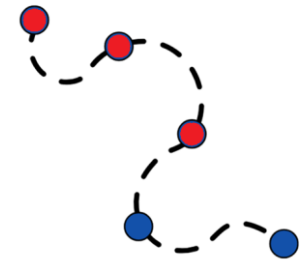


ROMA, 25-26 FEBBRAIO 2026
Precise House Mantegna

SAL Open Welfare

Capitolo 3

LA SPERIMENTAZIONE Dati e numeri

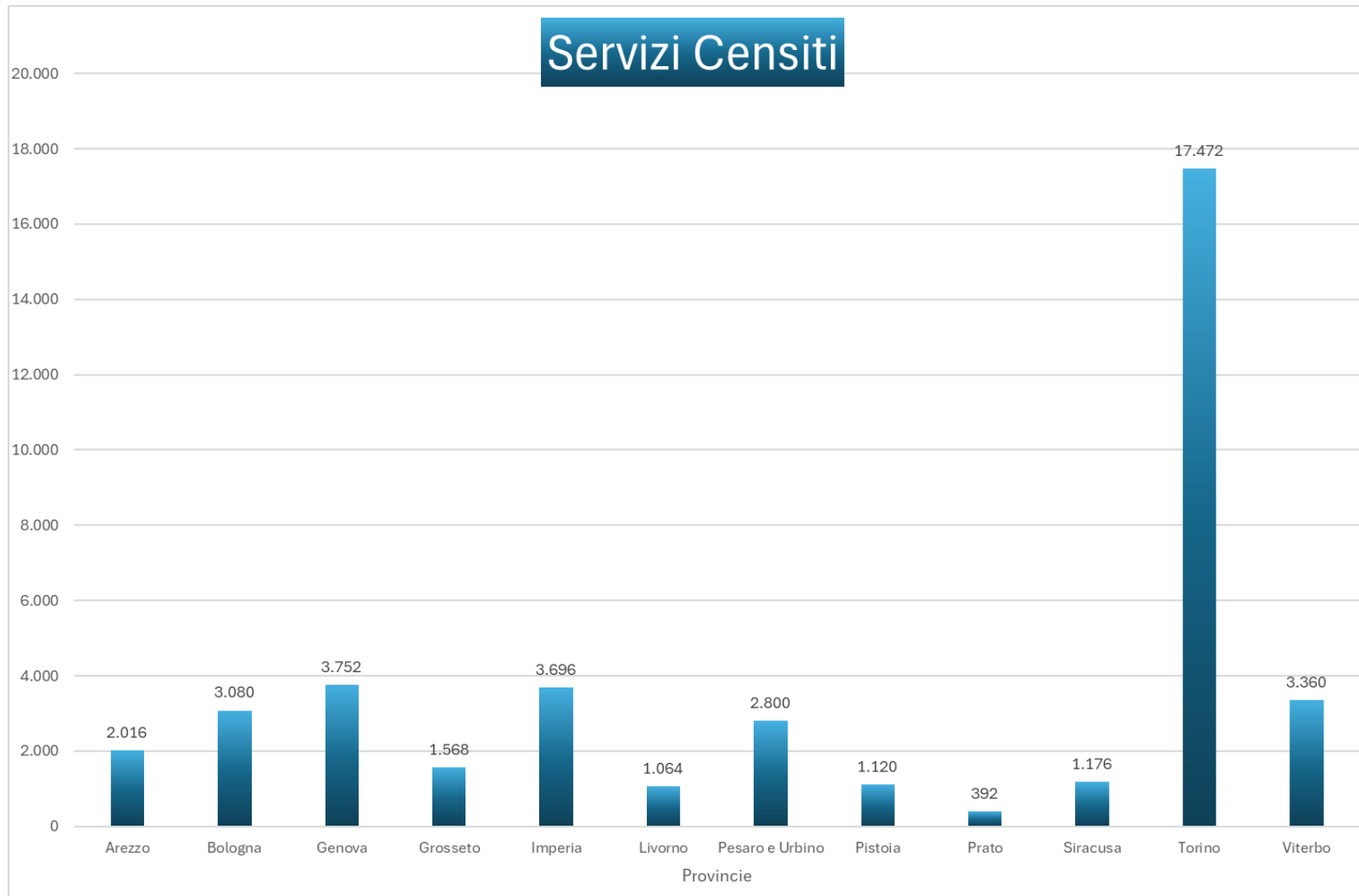
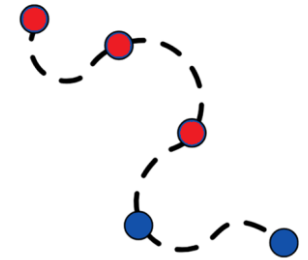


ROMA, 25-26 FEBBRAIO 2026
Precise House Mantegna

SAL Open Welfare

Capitolo 3

LA SPERIMENTAZIONE Dati e numeri



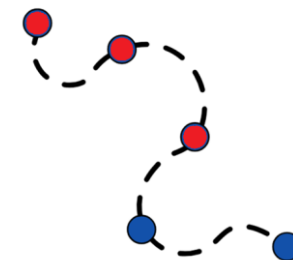
Capitolo 3

LA SPERIMENTAZIONE Dati e numeri



Risultati della sperimentazione (9,38% sul totale dei comuni italiani)

Il sistema è stato testato su **12 province** e **741 Comuni**, identificando **41.496 servizi** di welfare territoriale concreti.



Copertura ampia e replicabile

La sperimentazione dimostra la fattibilità di passare da un lavoro manuale ad una automazione in grado di garantire una copertura estesa e replicabile nei territori.

Controllo qualità e validazione

È essenziale un attento controllo qualità, gestito con validazione e analisi campionarie per garantire l'affidabilità dei dati.

Sostenibilità economica della costruzione e mantenimento della Knowledge Base

La fase di sperimentazione ha permesso di:

- tarare gli algoritmi di ricerca e controllo dei dati necessari alla definizione delle schede di servizio
- individuare i modelli con il miglior rapporto costo token / qualità della scheda



Capitolo 3

I RISULTATI Elementi distintivi

Metodo proprietario e trasparente

Open Welfare utilizza un metodo unico e trasparente che va oltre i semplici database statici o motori di ricerca.

Validazione e governance del dato

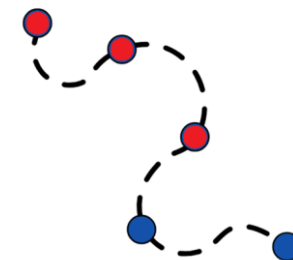
La conoscenza prodotta è certificata con processi di validazione e governance per garantire affidabilità e tracciabilità.

Integrazione di lavoro umano e automazione

Il sistema integra competenze umane con automazione, valorizzando gli operatori invece di sostituirli.

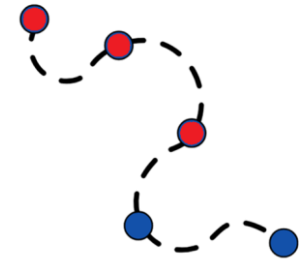
Piattaforma per servizi a valore aggiunto

Open Welfare supporta la costruzione di servizi come consulenza e orientamento, andando oltre la tecnologia semplice.



Capitolo 3

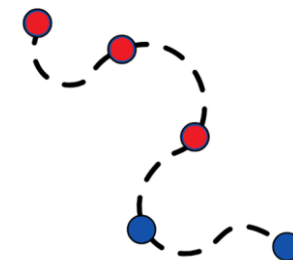
I RISULTATI L'autonomia algoritmica



Quantità di documenti presenti

Welfare nazionale: 26.216

Fisco : 157.974



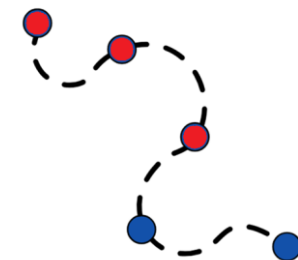
● Base giuridica. **Timeline giuridica**

- **1° agosto 2024:** entrata in vigore del regolamento UE (AI-Act)
- **2 febbraio 2025:** applicazione dei divieti sui sistemi di IA a rischio inaccettabile
- **2 febbraio 2025:** organizzazioni pubbliche e private garantiscano “AI literacy” e competenze adeguate a chi sviluppa, utilizza o supervisiona sistemi di IA
- **2 maggio 2025:** applicazione dei codici di condotta
- **2 agosto 2025:** applicazione delle regole di governance, obblighi per sistemi di IA general purpose e disposizioni sulle sanzioni
- **2 agosto 2026:** applicazione completa di tutte le norme del regolamento
- **2 agosto 2027:** applicazione delle regole per i sistemi ad alto rischio



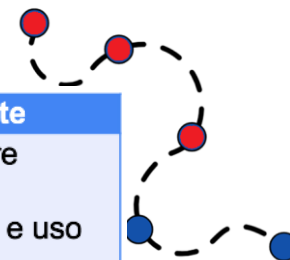
Capitolo 3

I RISULTATI Analisi di sostenibilità del sistema AI



Capitolo 3

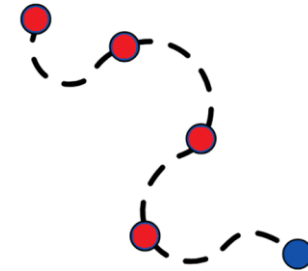
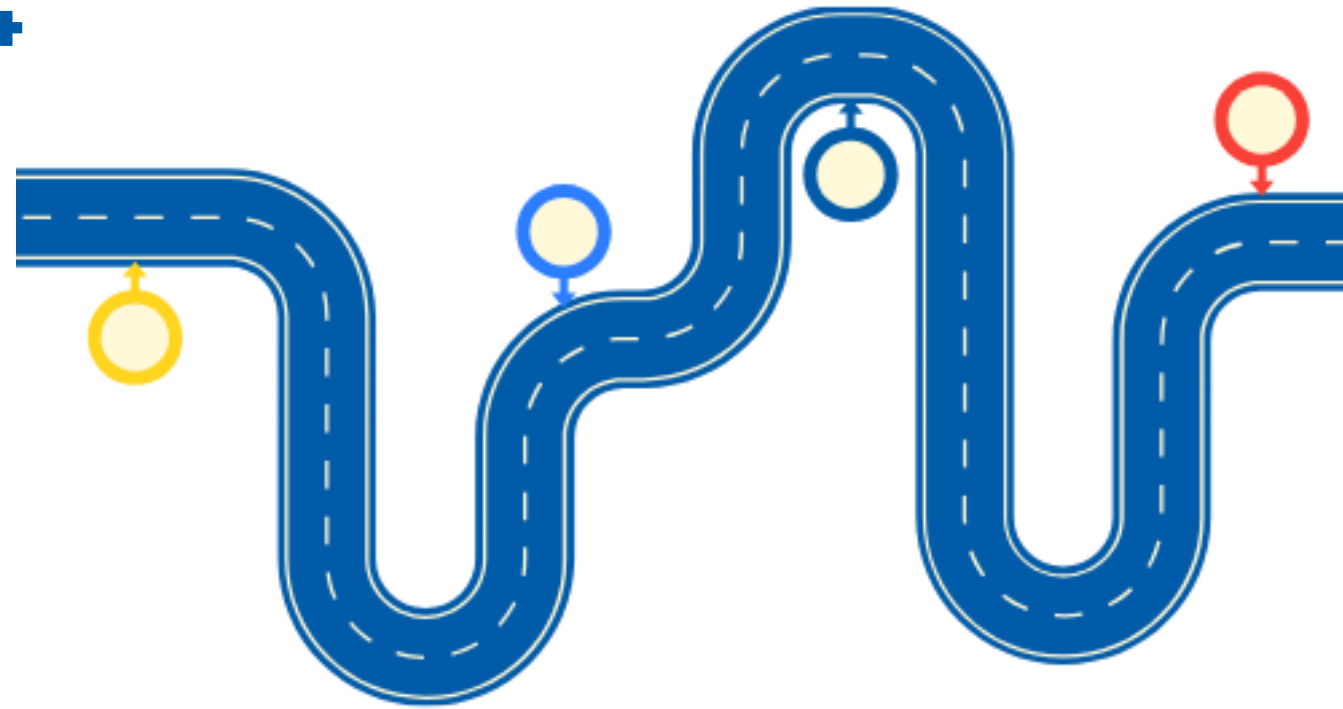
I RISULTATI Analisi Leadership e Governance



Ruolo/Organo	Responsabilità principali	Attività chiave richieste / raccomandate
Alta Direzione (Top Management)	Guida e responsabilità ultima del Sistema di Gestione per l'IA (SGIA).	- Approvare e diffondere la politica AI.- Garantire risorse adeguate.- Integrare i requisiti SGIA nei processi.- Promuovere cultura di responsabilità e uso etico dell'IA.
Responsabile SGIA / AI Manager	Coordinare il sistema di gestione AI e garantire la conformità alla ISO 42001.	- Definire ruoli e responsabilità.- Garantire implementazione e mantenimento del SGIA.- Reportare periodicamente all'Alta Direzione.
Funzione Risk Management AI	Gestire rischi e opportunità legati all'IA.	- Condurre AI risk assessment e AI impact assessment.- Attuare i piani di trattamento dei rischi.- Monitorare aspetti etici, legali, sicurezza, privacy.
Auditor Interno AI	Effettuare verifiche indipendenti sul SGIA.	- Pianificare e condurre audit interni.- Valutare conformità e performance.- Identificare non conformità e proporre azioni correttive.
Data Governance & Compliance	Garantire gestione etica, sicura e conforme dei dati AI.	- Assicurare qualità e correttezza dei dati.- Verificare conformità con GDPR e AI Act.- Gestire fornitori e partner AI.
Funzione Supporto (HR, Formazione, Comunicazione)	Diffondere consapevolezza e competenze sull'uso responsabile dell'IA.	- Formazione continua sulle skill AI.- Sensibilizzare su rischi e responsabilità.- Gestire comunicazioni interne/esterne. Responsabile del framework per le competenze
Comitato Etico AI	Supervisione etica e multidisciplinare sull'uso dei sistemi AI.	- Valutare impatti etici e sociali.- Rivedere AI Impact Assessment.- Monitorare bias, equità e inclusione.- Fornire pareri su casi d'uso critici.- Supervisionare gestione di incidenti o reclami.- Favorire trasparenza e accountability verso gli stakeholder.



Capitolo 4



Prossimi passi



ROMA, 25-26 FEBBRAIO 2026
Precise House Mantegna

SAL Open Welfare

Capitolo 4

PROSSIMI PASSI Contenuti

Estensione del motore

Si prevede l'espansione del sistema a nuove province per ampliare sperimentazione e testare metodi diversificati.

Integrazione di nuovi enti

L'integrazione di famiglie di enti come le ASL rafforza il welfare territoriale e le collaborazioni.

Integrazione di ulteriori fornitori di welfare

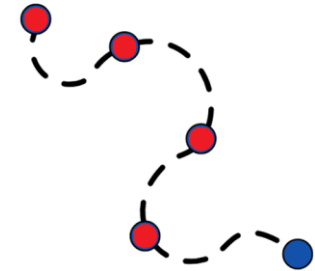
L'integrazione di Enti bilaterali, welfare aziendale, enti di formazione, ecc..

Raffinamento categorie di servizio

Migliorare la comunicazione e leggibilità delle categorie di servizio per cittadini e stakeholder.

Sperimentazioni operative

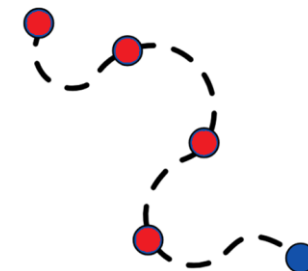
Avvio sperimentazioni nei territori pronti per tradurre dati in servizi concreti e di qualità.



Capitolo 4

PROSSIMI PASSI

Individuazione delle risorse necessarie allo sviluppo del programma OW



Integrazione di Sistema

Azioni di integrazione di sistema tra i vari soggetti che hanno interesse a sviluppare un azione nei confronti delle persone (c.d. Area Sociale).

Bandi Pubblici

Intercettare le risorse che il Sistema Paese mette a disposizione per il potenziamento delle reti di Welfare.

Fondi del Privato Sociale

Intercettare le risorse che Fondazioni di origine bancaria, Fondazioni di impresa e altri enti no-profit investono nel settore del Welfare.

Partnership con soggetti privati esterni

Enti del Terzo Settore, Cooperative, APS , imprese sociali e più in generale reti del volontariato che gestiscono servizi di welfare e che hanno interesse a ampliare il loro bacino di clientela.

Accordi con soggetti istituzionali

Promozione di protocolli di intesa, convenzioni e più in generale accordi con Istituzioni interessate al progetto (ANCI, Conferenza Stato-Regioni, Ministeri, ecc.)

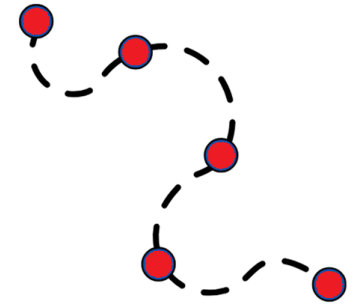
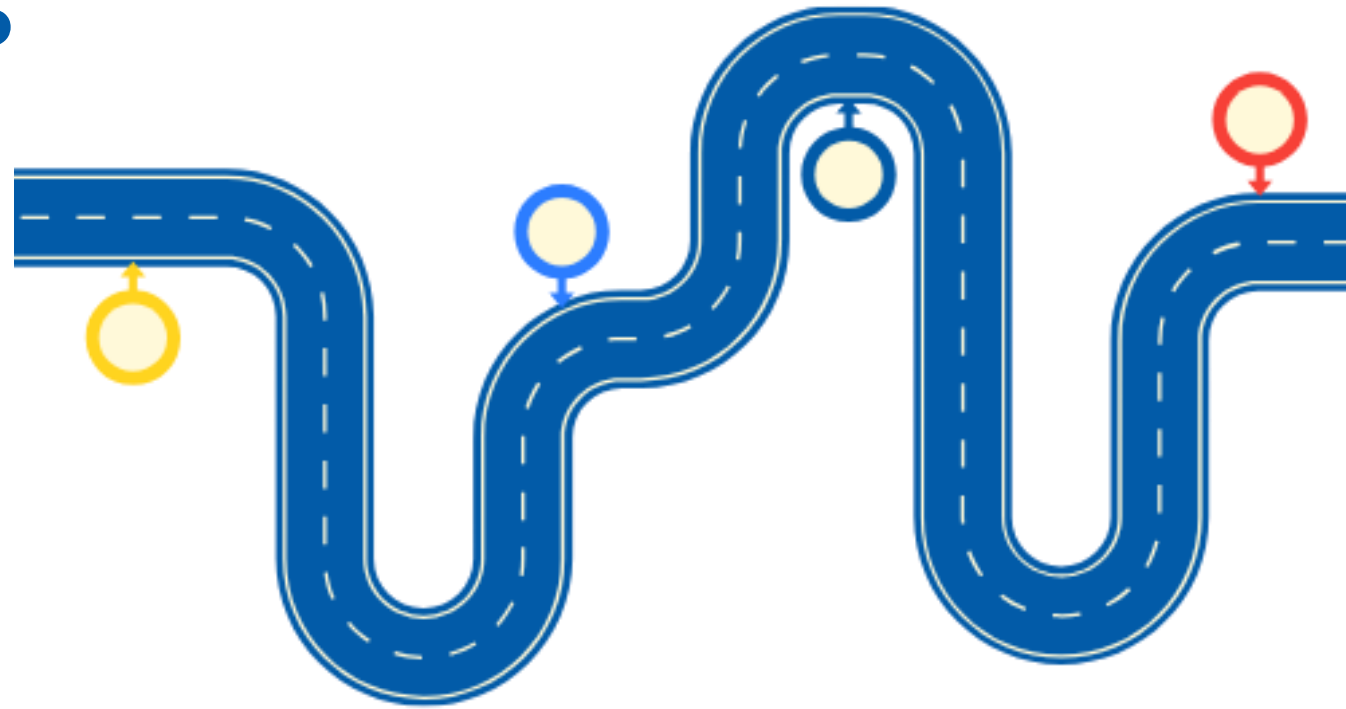


ROMA, 25-26 FEBBRAIO 2026
Precise House Mantegna

SAL Open Welfare



Capitolo 5



Perché



ROMA, 25-26 FEBBRAIO 2026
Precise House Mantegna

SAL Open Welfare

Capitolo 5 PERCHÉ – Cosa sta succedendo



I temi della sostenibilità sono entrati a pieno titolo nell'agenda politica ed economica. Eppure la doppia transizione – ecologica e digitale – si sta rivelando tutt'altro che lineare, e ancor meno equa. **Le promesse della crescita verde e dell'innovazione tecnologica si scontrano con l'emergere di nuove disuguaglianze, che si sommano a quelle esistenti, alimentando insicurezze e tensioni. A esserne più colpiti sono i gruppi sociali che temono di perdere gli status acquisiti, o di essere penalizzati da trasformazioni percepite come incontrollabili.**

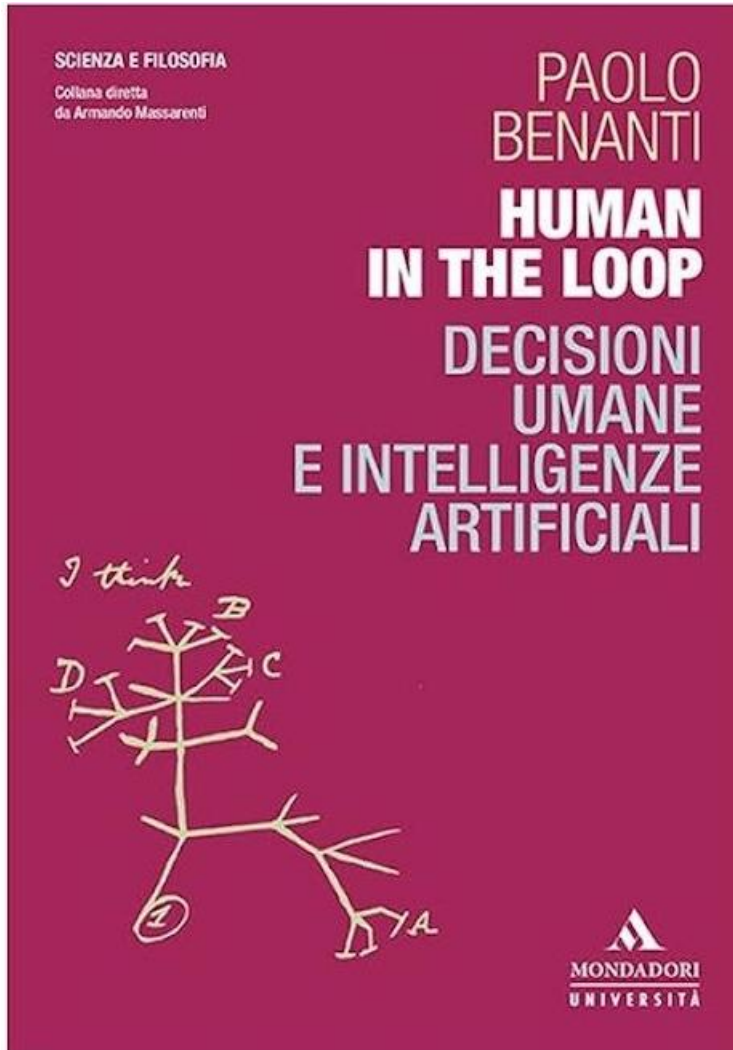
L'intreccio tra questioni ambientali, economiche e sociali non può più essere affrontato come un problema di politiche per lo sviluppo sostenibile, né ridotto a misure di compensazione per chi rischia di rimanere indietro. È piuttosto il banco di prova su cui si misurano gli interessi in gioco e le trasformazioni profonde che stanno ridefinendo radicalmente il panorama del lavoro e dei sistemi di protezione sociale. Da qui l'urgenza di un nuovo patto sociale, che sappia tenere insieme bisogni economici, giustizia sociale e sostenibilità ambientale. A partire da un'analisi critica delle politiche attuali e dei loro limiti, questo volume propone una prospettiva alternativa, indicando soluzioni concrete per rendere la transizione non solo giusta, ma anche desiderabile, in termini di qualità della vita e benessere collettivo.

Capitolo 5 PERCHÉ – Cosa sta succedendo



Istruzione, commercio, industria, viaggi, divertimento, sanità, politica, relazioni sociali, in breve la vita stessa sta diventando inconcepibile senza le tecnologie, i servizi, i prodotti digitali. Questa trasformazione epocale implica dubbi e preoccupazioni, ma anche straordinarie opportunità. **Proprio perché la rivoluzione digitale è iniziata da poco abbiamo la possibilità di modellarla in senso positivo, a vantaggio dell'umanità e del pianeta. Ma a condizione di capire meglio di cosa stiamo parlando.** È cruciale comprendere le trasformazioni tecnologiche in atto e uno dei passaggi oggi fondamentali è quello dell'intelligenza artificiale, della sua natura e delle sue sfide etiche, che Luciano Floridi affronta in questo libro, offrendo il suo contributo di idee a un quanto mai necessario sforzo collettivo di intelligenza.

Capitolo 5 PERCHÉ – Cosa sta succedendo



Le intelligenze artificiali permeano molti aspetti del vivere quotidiano: fare una ricerca in internet, chiedere un prestito, cercare lavoro e anche conoscere una persona attraverso una piattaforma avviene mediante l'azione di vari algoritmi di intelligenza artificiale. Queste tecnologie, proprio perché presenti sullo sfondo dell'esistenza, diventano pressoché invisibili e ci sono sconosciute nella loro vera natura. Cercare di rendere visibile e comprensibile l'azione di questi strumenti onnipresenti e chiedersi cosa fare per gestirli e come non estromettere l'uomo dal decidere è l'obiettivo di questo testo. Il libro affronta la sfida di mantenere l'umanità capace di controllo in un'epoca in cui la macchina si fa capace di surrogare le decisioni umane. **Cosa la macchina può fare senza il controllo umano? Che decisioni può prendere? Come gestire gli eventuali esiti nefasti di questa delega? Ma soprattutto come far sì che la persona rimanga sempre al centro di quei processi vitali per la sopravvivenza della nostra specie e per una pacifica convivenza sociale?**

Capitolo 5 PERCHÉ – Cosa sta succedendo



È vero: ce la passiamo enormemente meglio dei nostri antenati, ma gli ultimi mille anni hanno visto la diffusione di invenzioni che non hanno affatto portato al benessere collettivo e i risultati sono sotto i nostri occhi. **Una visione nuova e più inclusiva della tecnologia potrà emergere solo se prendiamo coscienza del nostro potere sociale, lottando per fare in modo che le innovazioni siano al servizio di tutti.**

Acemoglu e Johnson scrivono un manifesto per una società migliore, insistendo sulla necessità di assicurarci che la tecnologia crei nuovi posti di lavoro e nuove opportunità, anziché emarginare la maggior parte delle persone, attraverso il lavoro automatizzato e la passività politica. Solo così potremo realizzare il vero potenziale del progresso, ripensando la teoria economica in modo rivoluzionario.

Capitolo 5 PERCHÉ – Cosa sta succedendo



«In tutto il mondo la maggior parte delle persone vive meglio dei propri antenati grazie al fatto che cittadini e lavoratori nelle prime società industriali si sono organizzati, hanno contestato le scelte delle élite su tecnologia e condizioni di lavoro e hanno imposto meccanismi per condividere più equamente i guadagni derivanti dai progressi tecnici.

Oggi dobbiamo rifare la stessa cosa.»

*Daron Acemoglu
Simon Johnson*



Capitolo 5 PERCHÉ – Cosa sta succedendo



ROMA, 25-26 FEBBRAIO 2026
Precise House Mantegna

SAL Open Welfare

NOI NO



**Artigiani
Imprenditori
d'Italia**



Capitolo 5 PERCHÉ DOBBIAMO FARLO

Domande

- 1. Cosa succede se prevale la volontà di chi utilizza la tecnologia digitale per aumentare i profitti senza farsi carico delle conseguenze sociali?**
- 2. Cosa succede se, in nome della voracità estrattiva del valore, il sistema delle PMI italiane finisce nel mirino dei grandi player digitali?**
- 3. Se non si creano le condizioni per far produrre valore a tutti quelli che possono farlo, dove troviamo le risorse per la rete di protezione sociale?**

Capitolo 5 PERCHÉ DOBBIAMO FARLO

Domande

- 4. Se si rompe il patto sociale sarà ancora possibile fare impresa?**
- 5. Come sarà CNA se non generiamo una nuova fonte di entrate ricorrenti che possa contribuire alla stabilità finanziaria e allo sviluppo dell'organizzazione?**
- 6. In questo nuovo contesto, quali servizi CNA può sviluppare per semplificare la vita dei soci e dei cittadini, rafforzando il legame con i propri membri, attirandone di nuovi, aumentando la fedeltà e il senso di appartenenza all'organizzazione?**

Capitolo 5 PERCHÉ DOBBIAMO FARLO

Domande

7. Il Welfare è ormai visto come un contenitore di importanti risorse economiche.

Perché le imprese e la stessa CNA dovrebbero astenersi di entrare in quel mercato?

Capitolo 5 PERCHÉ DOBBIAMO FARLO

**Serve a noi e
serve al Paese
Aiutaci a realizzare
OPEN WELFARE**

*Se vuoi
queste
slides
scaricale
leggendo
il QrCode*



CNA forza sociale responsabile

**Rappresentanza e servizi
all'altezza della sfida dei tempi**

*Se vuoi
queste
slides
scaricale
leggendo
il QrCode*



Grazie per l'attenzione

Valter Marani

*Se vuoi
queste
slides
scaricale
leggendo
il QrCode*

